

คู่มือการปฏิบัติงานกองช่าง



กองช่างเทศบาลตำบลแร่
อำเภอพังโคน จังหวัดสกลนคร

www.tambonrae.go.th

โทร. ๐-๔๒๑๖-๔๘๗๖ (ต่อ ๑๐๖)

คำนำ

คู่มือการปฏิบัติงานกองช่าง เป็นคู่มือการปฏิบัติงานของกองช่างเทศบาลตำบลแร่ อำเภอพังโคน จังหวัดสกลนคร จัดทำขึ้นเพื่อให้พนักงานเทศบาล พนักงานจ้าง ได้ศึกษาและนำไปปฏิบัติงาน เพื่อเพิ่มประสิทธิภาพในการปฏิบัติงานของพนักงาน

คู่มือการปฏิบัติงานของกองช่างเทศบาลตำบลแร่ได้แสดงให้เห็นถึงขั้นตอนในการปฏิบัติงาน รายละเอียด และคุณภาพในการปฏิบัติงาน เพื่อกำหนดเป็นมาตรฐานในการปฏิบัติงาน มาตรฐานในการปฏิบัติงานของพนักงานเทศบาล พนักงานจ้างของกองช่างให้บรรลุตามข้อกำหนดที่สำคัญซึ่งตอบสนองต่อความต้องการของผู้รับบริการและผู้มีส่วนได้เสียสำคัญ

คณะผู้จัดทำหวังเป็นอย่างยิ่งว่า พนักงานเทศบาลและพนักงานจ้าง ผู้รับผิดชอบกองช่างเทศบาลตำบลแร่ จะนำคู่มือการปฏิบัติงานฉบับนี้ไปศึกษาและนำมาใช้ในการปฏิบัติงานได้อย่างมีประสิทธิภาพบรรลุตามหน้าที่ของเทศบาลตำบลแร่ที่ได้ระบุไว้

กองช่างเทศบาลตำบลแร่

คู่มือการปฏิบัติงานกองช่าง

๑. วัตถุประสงค์ของการจัดทำคู่มือการปฏิบัติงาน

การจัดทำคู่มือการปฏิบัติงานของกองช่างเทศบาลตำบลแร่ มีวัตถุประสงค์ดังนี้

๑. เพื่อให้พนักงานเทศบาลและพนักงานจ้างของกองช่างมีคู่มือการปฏิบัติงานที่ชัดเจน เป็นลายลักษณ์อักษรซึ่งแสดงรายละเอียดขั้นตอนการปฏิบัติงานของกิจกรรม/กระบวนการต่างๆของกองช่าง

๒. เพื่อเป็นการสร้างมาตรฐานการปฏิบัติงานซึ่งจะช่วยให้การทำงานของกองช่างได้มาตรฐานเป็นไปตามเป้าหมาย ได้ผลผลิตหรือการบริการที่มีคุณภาพ รวดเร็ว ทันตามกำหนดเวลามีระบบการทำงานที่ปลอดภัยบรรลুকซ์กำหนดสำคัญของโครงการ

๒. ขอบเขตของกระบวนการ

- งานก่อสร้างและบูรณะถนน
- งานก่อสร้างและบูรณะสะพานและโครงการพิเศษงานระบบข้อมูลและแผนที่เส้นทางคมนาคมและงานบำรุงรักษาเครื่องจักรกลและยานพาหนะ
- งานก่อสร้างปรับปรุงบูรณะซ่อมแซมสิ่งก่อสร้างสาธารณะ
- งานขอตั้งงบประมาณประจำปี
- งานกำหนดรายละเอียดข้อมูลสาธารณะ
- งานอื่นที่เกี่ยวข้องหรือได้รับมอบหมาย

กรอบแนวคิด

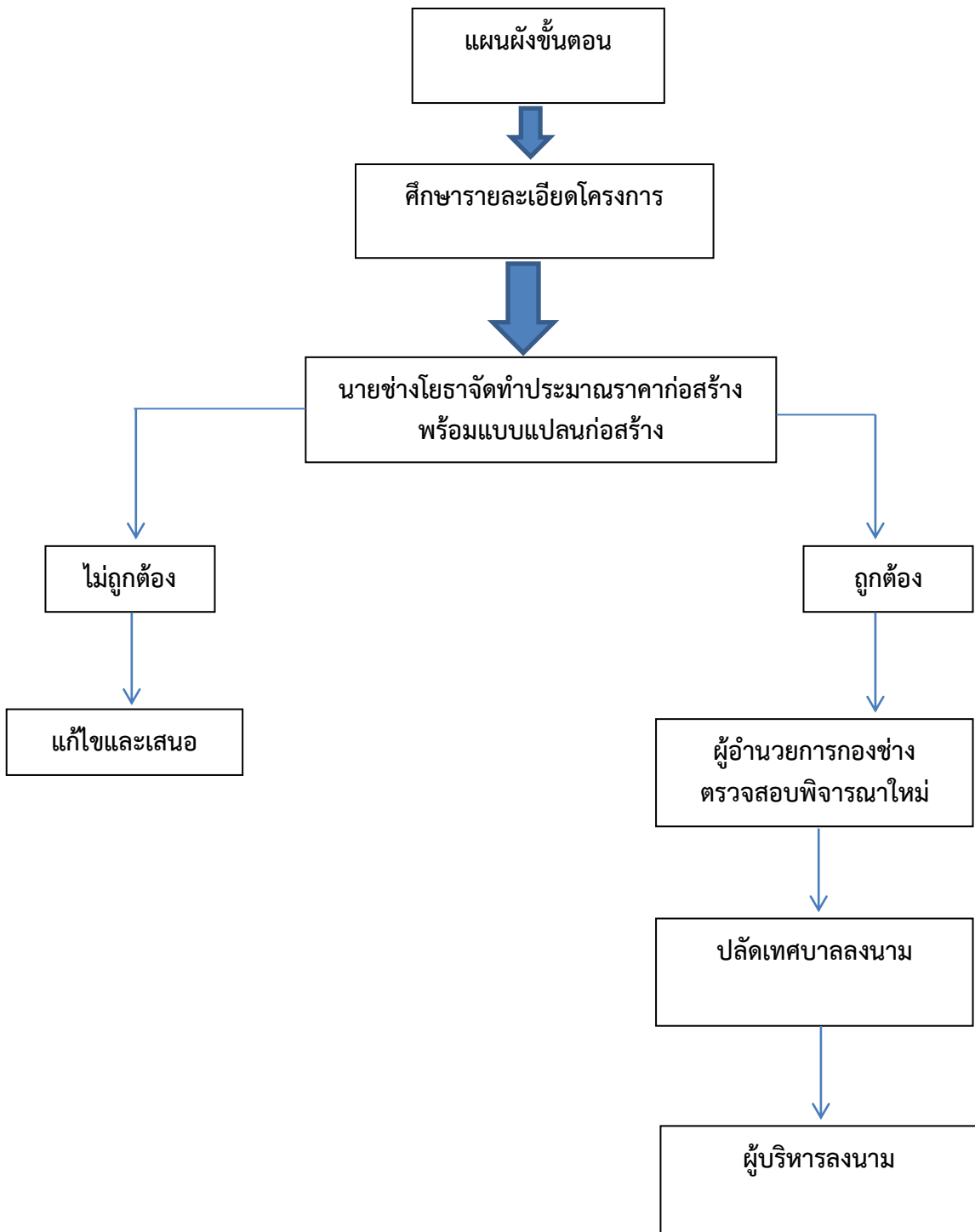
ผู้รับบริการ	ความต้องการของผู้รับบริการ
ประชาชน/ส่วนราชการในพื้นที่ตำบลแร่	การคมนาคมที่ดี
ผู้มีส่วนได้เสีย	ความต้องการของผู้มีส่วนได้เสีย
ประชาชน/ส่วนราชการในพื้นที่ตำบลแร่	ประชาชน/ส่วนราชการมีการคมนาคมที่สะดวก

ระเบียบกฎหมายที่เกี่ยวข้อง

- พระราชบัญญัติเทศบาล พ.ศ.๒๔๙๖ และที่แก้ไขเพิ่มเติมถึงฉบับที่ ๑๓ พ.ศ.๒๕๕๒

ขั้นตอนการดำเนินงานก่อสร้าง

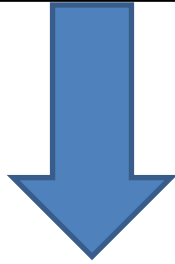
๑. การศึกษารายละเอียดโครงการที่ผ่านการพิจารณาอนุมัติประเภทต่างๆ
๒. จัดทำประมาณราคากลางโดยศึกษาวัสดุก่อสร้างที่ใกล้เคียงกับปัจจุบันมากที่สุด (ไม่เกิน ๑ เดือน) จากสำนักดัชนีเศรษฐกิจการค้า กระทรวงพาณิชย์ www.price.moc.go.th หรือพาณิชย์จังหวัดในพื้นที่จังหวัดสกลนคร
๓. ผู้อำนวยการกองช่างสอบรายละเอียดใบประมาณราคาและแบบแปลน
๔. เสนอปลัดเทศบาล และนายกเทศมนตรีพิจารณาและลงนามอนุมัติดำเนินโครงการ



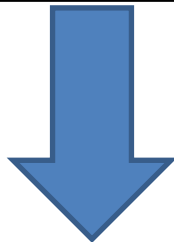
คัดสำเนาเอกสารประมาณราคาพร้อมแบบแปลนก่อสร้างให้กองคลังดำเนินการจัดซื้อจัดจ้างตามระเบียบ
กระทรวงมหาดไทยต่อไป

แผนผังขั้นตอนการปฏิบัติงาน

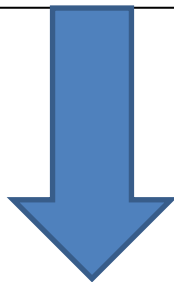
ช่างผู้ควบคุมงานลงพื้นที่ก่อสร้างเพื่อควบคุมการปฏิบัติงานของผู้รับจ้างให้
เป็นไปตามแบบแปลน ข้อกำหนด พร้อมจัดทำบันทึกควบคุมงานทุกวัน



รายงานปัญหาและอุปสรรคให้ผู้บังคับบัญชาทราบ



รายงานผลการดำเนินงานให้ปลัดเทศบาล/นายกเทศมนตรีทราบเมื่อโครงการ
ก่อสร้างดำเนินการแล้วเสร็จ



สรุปผลการดำเนินโครงการก่อสร้างรายไตรมาส รายงานปลัดเทศบาล/
นายกเทศมนตรี ทราบ

๒. งานออกแบบและควบคุมอาคาร

- งานประเมินราคา
- งานควบคุมการก่อสร้างอาคาร
- งานออกแบบและบริการข้อมูล
- งานสถาปัตยกรรมและมัณฑลศิลป์ งานวิศวกรรม
- งานออกแบบ งานก่อสร้างที่มีผู้ยื่นขออนุญาตอาคารทุกประเภทที่ได้รับอนุญาตจากเจ้าพนักงานท้องถิ่นให้ก่อสร้างถูกต้องตามแบบที่รับอนุญาต การประมาณราคาพร้อมพิจารณากำหนดวางแผนงานงบประมาณ
- งานอื่นๆ ที่เกี่ยวข้องที่ได้รับมอบหมาย

กรอบแนวคิด

ผู้รับบริการ	ความต้องการของผู้รับบริการ
ประชาชน/ส่วนราชการในพื้นที่ตำบลแร่	ความถูกต้องรวดเร็ว
ผู้มีส่วนได้เสีย	ความต้องการของผู้มีส่วนได้เสีย
ประชาชน/ส่วนราชการในพื้นที่ตำบลแร่	ความถูกต้องรวดเร็ว

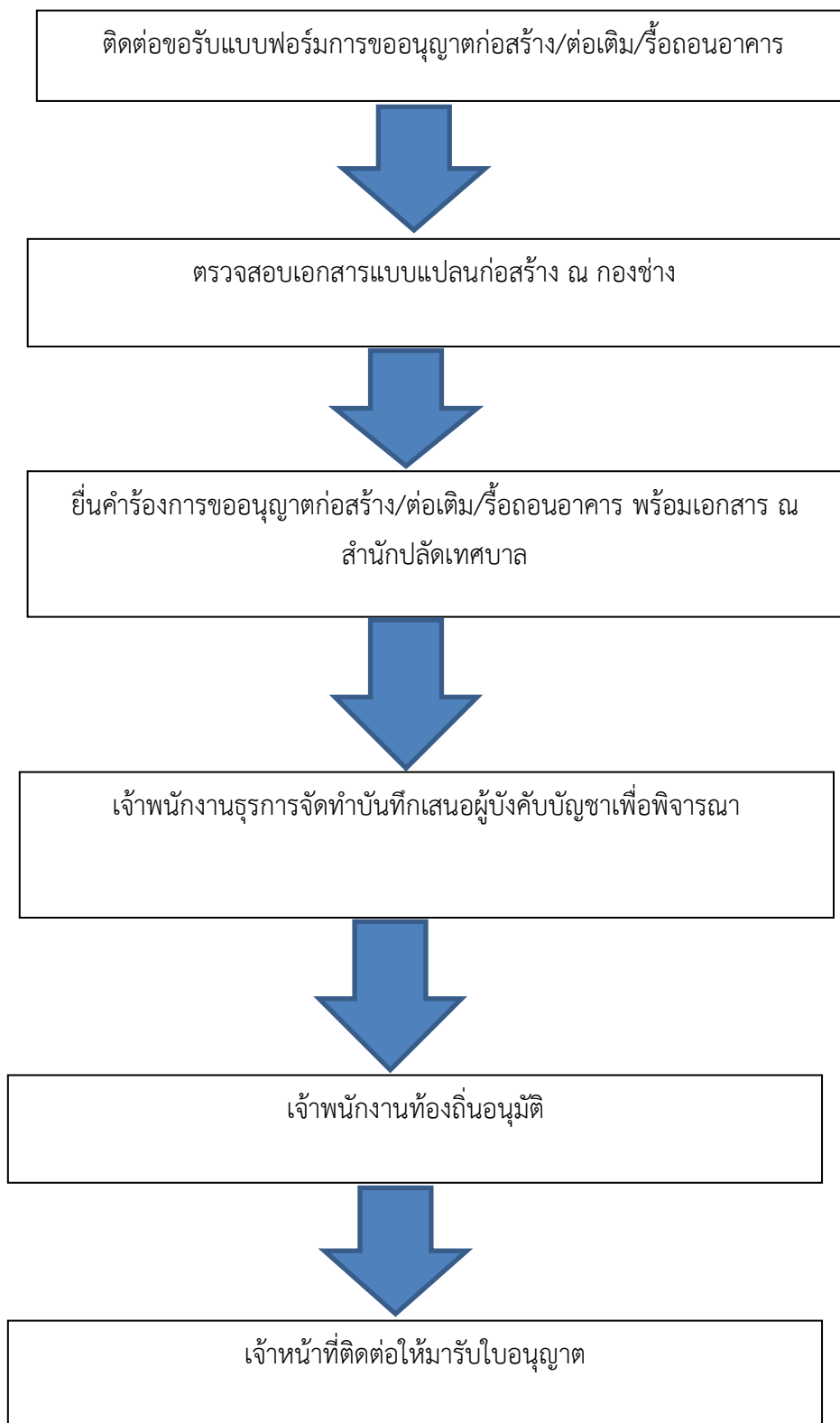
ระเบียบ/กฎหมายที่เกี่ยวข้อง

- พระราชบัญญัติควบคุมอาคาร พ.ศ.๒๕๒๒ แก้ไขเพิ่มเติมถึง พ.ศ.๒๕๕๘

ขั้นตอนการดำเนินงานขออนุญาตก่อสร้างอาคาร/ต่อเติม/รื้อถอน

๑. ผู้ยื่นคำร้องขอรับแบบฟอร์มการยื่นคำร้องได้ ณ สำนักงานเทศบาลตำบลแร่ หรือที่ทำการผู้ใหญ่บ้าน หมู่ที่ ๑ - ๑๔
๒. ผู้ยื่นคำร้องนำแบบคำร้องพร้อมหลักฐานยื่นต่อเจ้าพนักงานธุรการกองช่างเทศบาลตำบลแร่เพื่อจัดทำบันทึกการขออนุญาตก่อสร้าง/ต่อเติม/รื้อถอนอาคาร และหนังสือขออนุญาตก่อสร้าง/ต่อเติม/รื้อถอนอาคาร
หลักฐาน
 - สำเนาบัตรประจำตัวประชาชน (หน่วยงานดำเนินการ) จำนวน ๑ ฉบับ
 - สำเนาทะเบียนบ้าน (หน่วยงานดำเนินการ) จำนวน ๑ ฉบับ
 - สำเนาโฉนดที่ดิน (หน่วยงานดำเนินการ) จำนวน ๑ ฉบับ
 - แบบแปลน จำนวน ๕ ชุด
๓. เจ้าพนักงานธุรการเสนอบันทึกขออนุญาตผ่านผู้บังคับบัญชาตามลำดับชั้น
๔. ติดต่อผู้ยื่นคำขอมารับหนังสือรับรอง

แผนผังขั้นตอนการขอหนังสือรับรอง การขออนุญาตก่อสร้าง/ต่อเติม/รื้อถอนอาคาร



๓. งานประสานสาธารณูปโภค

- งานประสานสาธารณูปโภค
- งานไฟฟ้าสาธารณูปโภค
- งานระบายน้ำ
- งานขนส่งและวิศวกรรมจราจร
- งานการบำรุงรักษาคลอง ท่อระบายน้ำ
- งานสำรวจพื้นที่เพื่อจัดทำแผนที่และโครงการป้องกันน้ำท่วมขัง แผนบำรุงรักษา คู คลองสาธารณะโครงการ
ล้างท่อระบายน้ำ และแผนการดูแลบำรุงรักษาเครื่องจักร เครื่องสูบน้ำ อุปกรณ์เกี่ยวกับการระบายน้ำให้มีความพร้อมใช้
ในการปฏิบัติงาน การแก้ไขเรื่องร้องเรียนเกี่ยวกับปัญหาน้ำท่วมขัง การระบายน้ำและจัดตั้งงบประมาณขุดลอกคลองน้ำ
สร้างเขื่อนสร้างทำนบ
- งานที่เกี่ยวข้องหรือได้รับมอบหมาย

กรอบแนวคิด

ผู้รับบริการ	ความต้องการของผู้รับบริการ
ประชาชน/ส่วนราชการในพื้นที่ตำบลแร่	มีระบบสาธารณูปโภคที่สมบูรณ์
ผู้มีส่วนได้เสีย	ความต้องการของผู้มีส่วนได้เสีย
ประชาชน/ส่วนราชการในพื้นที่ตำบลแร่	มีระบบสาธารณูปโภคที่สมบูรณ์

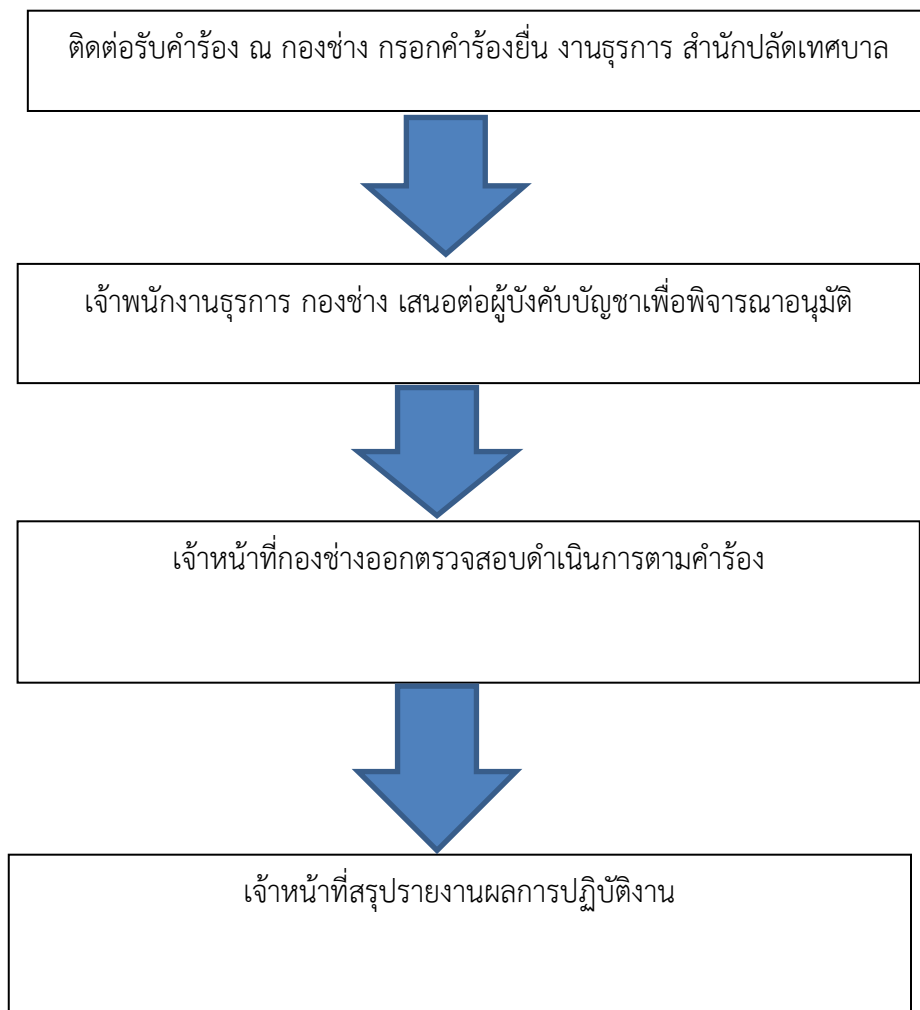
ระเบียบ/กฎหมายที่เกี่ยวข้อง

- พระราชบัญญัติเทศบาล พ.ศ. ๒๔๙๖ และที่แก้ไขเพิ่มเติมถึงฉบับที่ ๑๓ พ.ศ. ๒๕๕๒

ขั้นตอนการดำเนินการติดต่อ/ซ่อมแซมโคมไฟสาธารณะ

๑. กรอกแบบคำร้องขอติดตั้ง/ซ่อมแซมโคมไฟสาธารณะ ณ กองช่างเทศบาลตำบลแร่
๒. ส่งคำร้อง ณ สำนักปลัดเทศบาลตำบลแร่
๓. เจ้าพนักงานธุรการรับเรื่องและเสนอต่อผู้บังคับบัญชา
๔. ตรวจสอบ ดำเนินการตามคำร้องขอที่ผ่านการพิจารณาเรียบร้อยแล้ว

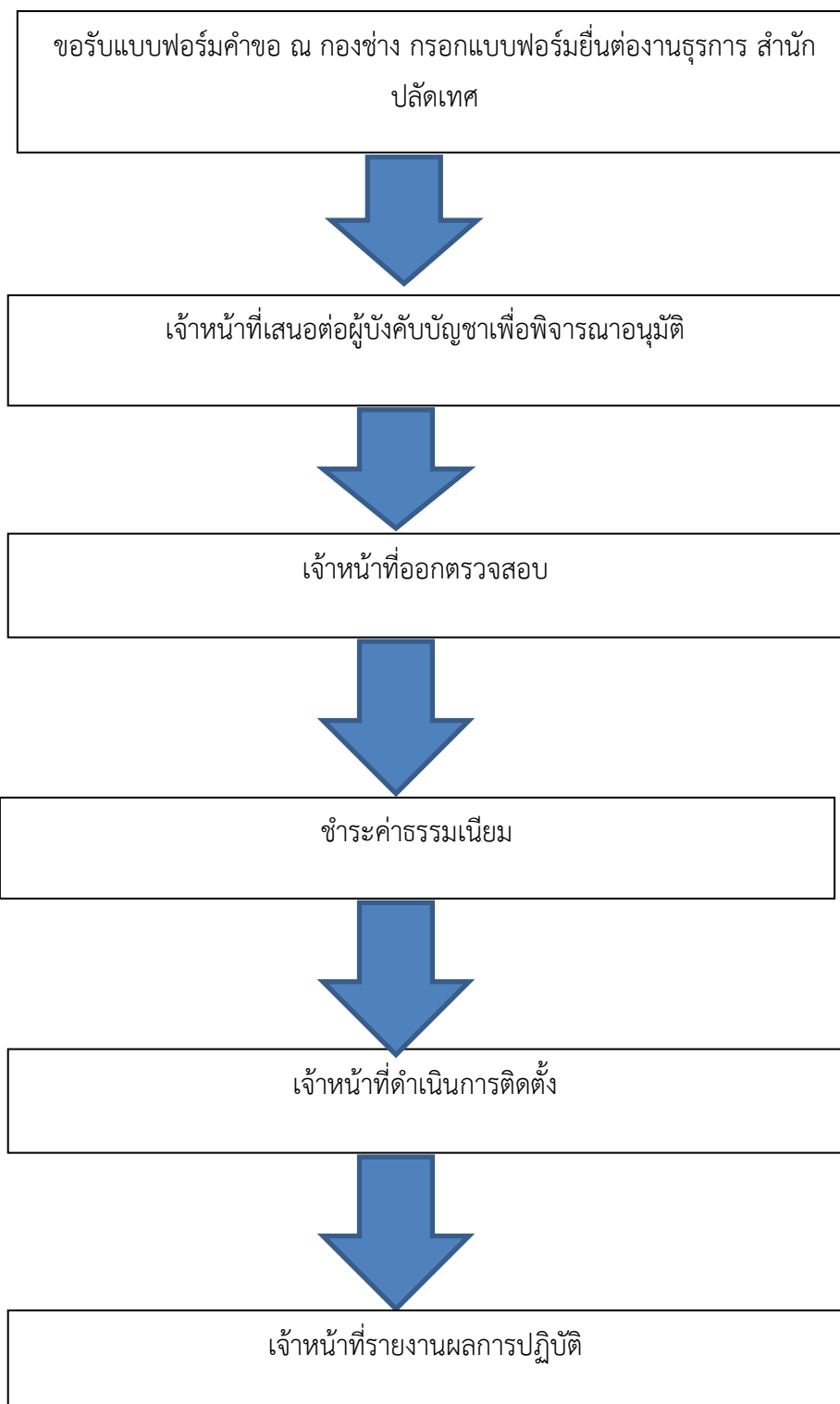
แผนผังขั้นตอนการติดตั้ง/ซ่อมแซมโคมไฟสาธารณะ



ขั้นตอนการติดตั้งมิเตอร์น้ำ

๑. ผู้ใช้น้ำกรอกแบบฟอร์มขอใช้น้ำ ณ กองช่างเทศบาลตำบลแร่
๒. เจ้าหน้าที่เสนอผู้บังคับบัญชา
๓. ชำระค่าธรรมเนียม ณ กองคลังเทศบาลตำบลแร่
๔. เจ้าหน้าที่ดำเนินการติดตั้งมิเตอร์ค่าขอติดตั้ง

แผนผังขั้นตอนการขอติดตั้งมิเตอร์น้ำ



๔. งานผังเมือง

- งานสำรวจและแผนที่
- งานวางผังพัฒนาเมือง
- งานควบคุมทางผังเมือง
- งานจัดรูปที่ดินและฟื้นฟูเมือง กำหนดแนวเขตที่สาธารณะเพื่อการขอครอบครองสิทธิในที่ดินสาธารณะการบุกรุกที่ดิน ให้เป็นที่สาธารณะ ดูแลตรวจสอบที่สาธารณะสิ่งสาธารณูปการ เช่น ถนนทางเท้า คันดิน สะพาน ท่อระบายน้ำ
- งานอื่นๆ ที่เกี่ยวข้องหรือได้รับมอบหมาย

กรอบแนวคิด

ผู้รับบริการ	ความต้องการของผู้รับบริการ
ประชาชน/ส่วนราชการในพื้นที่ตำบลแร่	มีระบบสาธารณูปโภคที่สมบูรณ์
ผู้มีส่วนได้เสีย	ความต้องการของผู้มีส่วนได้เสีย
ประชาชน/ส่วนราชการในพื้นที่ตำบลแร่	มีระบบสาธารณูปโภคที่สมบูรณ์

ระเบียบ/กฎหมายที่เกี่ยวข้อง

- พระราชบัญญัติเทศบาล พ.ศ. ๒๔๙๖ และที่แก้ไขเพิ่มเติมถึงฉบับที่ ๑๓ พ.ศ. ๒๕๕๒

ขั้นตอนการดำเนินงานการชี้รังวางแนวเขต

๑. เจ้าของที่ดินต่อผู้ขอรังวัดที่ดิน
๒. เจ้าพนักงานที่ดินจังหวัดสกลนคร ส่งหนังสือมายังเทศบาลตำบลแร่
๓. นายกเทศมนตรี มอบอำนาจให้เจ้าหน้าที่กองช่างดำเนินการตรวจสอบข้อเท็จจริง
๔. กรณีไม่มีการลุกล้ำที่สาธารณประโยชน์ประสานความร่วมมือไปยังสำนักงานที่ดินจังหวัดสกลนคร

แผนผังขั้นตอนการระวางชี้แนวเขต/รับรองแนวเขต

